

L. MASI

DESCRIZIONE DI UN NUOVO GENERE  
DI EUPELMINAE DELLA SOMALIA

(Hymen. Chalcididae)

Il Maggiore C. Lomi raccolse nella Somalia Italiana, nel 1936, alcuni Calcididi, che mi sono stati mandati in esame dal Prof. G. Müller, Direttore del Museo Civico di Storia Naturale di Trieste. Uno degli esemplari è specialmente interessante e sarà descritto qui come tipo di un genere nuovo. Trattasi di un Eupelmino il quale a prima vista potrebbe essere scambiato per una *Polymoria* simile alla *P. coronata* Thoms., presentando quasi gli stessi caratteri nel capo, nelle ali e nell'addome; tuttavia lo scutello con le ascelle limitate internamente da un margine quasi dritto, dimostra che si tratta di un genere diverso. Ad esso darò il nome di *Polymorioides*, per la grande somiglianza con alcune specie di *Polymoria*. La sua affinità con altre Eupelminae e la posizione in questa sottofamiglia non potranno essere definite fino a che non saranno stabiliti dei gruppi generici fondati sullo studio morfologico. Per mettere in evidenza i rapporti con altre forme più o meno affini, che ho potuto studiare direttamente su esemplari della collezione del Museo Civico di Genova, e la maggior parte delle quali appartengono a generi da me istituiti, ho tracciato la seguente tavola analitica.

A — Fossa antennale profonda, lati della fronte, tra la fossa antennale e le orbite, più o meno rilevati; ocello anteriore contenuto nella fossa. Antenne assottigliate e lunghe. Ali anteriori con la parte metastigmale estesa quanto il nervo marginale o anche di più.

a — Ascelle poco discoste, col margine interno notevolmente convesso verso il centro dello scutello. Parti superiori del presterno (del mesotorace) grandi.

Generi *Polymoria* Först. ed *Eusandalum* Ratzeb. (1)

b — Ascelle discoste, col margine interno quasi dritto. Parti superiori del presterno piccole e lontane dalle tegule.

(1) Probabilmente questi due generi sono sinonimi.

*aa* — Ascelle grandi, triangolari. Lati della fronte, tra la fossa antennale e le orbite, rilevati.

Gen. *Polymorioides* n.

*bb* — Ascelle piccole e molto discoste. Lati della fronte poco o punto rilevati.

Gen. *Sauteria* Ms.

B — Fossa antennale non o poco profonda, non includente l'ocello anteriore. Antenne non assottigliate nè lunghe. Ali anteriori con la parte metastigmale meno estesa del nervo marginale. Parti superiori del presterno per lo più grandi ed estese fino sotto le tegule. Ascelle molto discoste.

*a* — Fossa antennale incrociata da un'altra fossa, trasversale.

Gen. *Hylephila* Ms.

*b* — Fossa antennale non incrociata da un'altra fossa trasversale della faccia.

*aa* — Scapo normale nei due sessi.

Gen. *Calosota* Curtis

*bb* — Scapo con espansione laminare nelle femmine, ingrossato e più o meno compresso nei maschi.

Gen. *Metacalosoter* Ms.

Da questi generi, e particolarmente da quelli del secondo gruppo, si allontana notevolmente il genere *Chirolophus*, come io l'ho interpretato in una mia pubblicazione (1). In esso è notevole il dimorfismo sessuale; nella femmina le antenne sono lunghe e assottigliate, le ascelle piccole e molto discoste, il femore e la tibia del primo paio di zampe più robusti di quelli delle zampe medie e posteriori; la parte metastigmale delle ali anteriori è grande, mentre il nervo marginale è breve e il postmarginale e lo stigmatico sono cortissimi; il presterno è mediocre, lontano dalla tegula; il secondo segmento dell'addome è molto più corto del primo. Nel maschio le antenne sono ramificate.

Diagnosi del genere **Polymorioides** n.:

♀. Capite sicut in *Polymoria* fovea antennali profunda excavato, ocello anteriore toto in fovea recepto, spatio inter foveam et utramque orbitam tumescente, in specie typica transversim crenulato. Antennae

(1) Vedi bibliografia.

longae ac tenues. Scutellum latum, axillis haud parvis, latere inferiore non arcuato, triangularibus, remotis. Mesothoracis praesterna parva, extremitate postica a tegulis proalarum distante. Proalae nervo marginali conspicue abbreviato, praestigmate crasso, nervis postmarginali et stigmatico mediocribus, parte metastigmali cellulae costali aequilonga. Femora primi paris pedum quam secundi atque tertii paullum crassiora. Abdomen segmentis primo et secundo subaequilongis, ultimo lineari, terebra modice prominente. - Mas ignotus.

Generis species typica *P. Tessellatus* mihi.

### **Polymorioides tessellatus** sp. n.

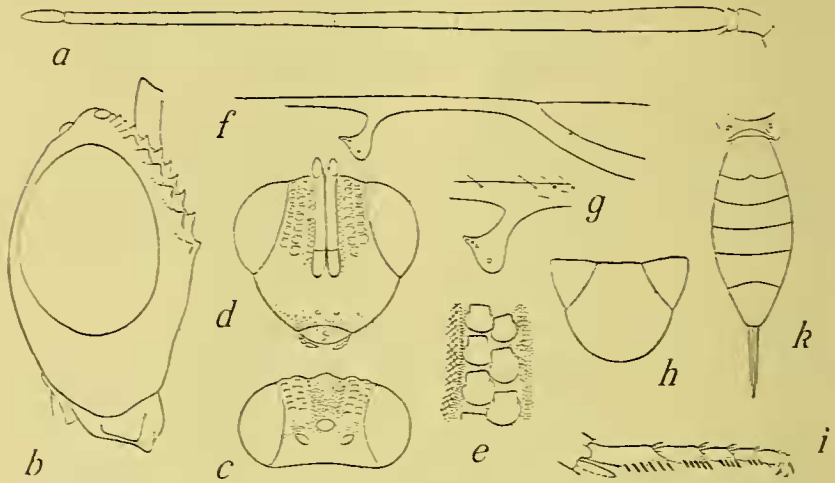
1 ♀, Somalia italiana, leg. C. Lomi, 1936.

Femina. - Pulchre cyanea, metallica, nitore vario virescente vel aureo; mesonoti macula ampla totam longitudinem occupante, scutello cum axillis abdomineque supra fusco-cupreis; segmento abdominali ultimo viridi; pedibus praeter coxas rufis; alis limpidis, nervis pallidis. Frons cum scrobe antennali violacea, prominentiae inter scrobem et utramque orbitam tessellis, vel potius squamulis scutiformibus, leniter aureo nitentibus, ornatae; oculi (in specimine) et mandibulae cum palpis castaneo-fusca; antennae nigrae, scapo ac pedicello leniter virescentibus. Pronotum supra nitore cupreo-purpureo, lateribus violaceis; mesopleurae, antice fortius, violaceae; abdominis tergum petiolare propodeo concolor, tergum basale gastris antice aureo nitens, pars ventralis colore vario, partim fusco, partim cyanescente; pedum coxae omnes obscurae, subviolaceae; tarsi apice nigricantes, anteriores pallide testacei; alarum tegulae flavo-fuscae.

Caput superne inspectum aequae latum atque thorax, spatio interorbitali  $\frac{1}{3}$  latitudinis; a latere visum fere ellipticum, latitudine sesquilinguis, vertice angusto, genis haud sulcatis. Ocellus anterior sursum prospiciens, posteriores in declivio occipitali locati. Facies antice inspecta fere cordiformis, infra lineam ocularem semicirculum fingens, scrobe antennali in parte dimidia inferiore angusta et marginibus parallelis limitata, in parte superiore non marginata ibique dilatata; spatio utroque inter scrobem et oculos modice tumescente, squamulis scutiformibus, sat regulariter biseriatis, munito; squamulis singulis lamina transversa sursum prominente instructis, quae lamina a latere inspecta spinam acutam simulat; epistomate carina media destituta, sed in linea media sulcis

tenuissimis, vix conspicuis et fere contiguis impresso, linea his sulcis determinata inter torulos continua; sculptura reticulata, areolis versus inferiorem partem amplioribus; setis rigidis sparsis, juxta peristomium numerosis.

Antennarum scapus ocellum superans. Flagellum duplice capitis latitudine parum longius, longitudine quadrupla quam scapus, pedicello parvo, anello bis latiore quam longiore, funiculi articulis compressis,



*Polymorioides tessellatus* n. gen. n. sp., ♀ — a. flagello - b. capo di profilo - c, lo stesso dal di sopra - d, visto di fronte - e, alcune delle squame frontali - f, nervatura dell'ala anteriore, dopo la cellula basale - g, parte stigmatica della stessa, più ingrandita - h, scutello con le ascelle - i, estremità della tibia e tarso di zampa media - k, propodeo e addome. (Figure diversamente ingrandite).

sensim brevioribus et angustioribus, hac latitudinis ad longitudinem proportionem: articulus I long. 33, lat. 7; II, 33; III, 32-4; V, 23-3; VI, 17; VII, 13-4; clava 9-4.

Mesonotum antice sulcis scapularum subtransversis, id est paullo post marginem anticum convergentibus, impressum. Scutellum cum axillis planum et amplum, longitudine latius circiter proportionem 6 : 5, margine postico modice arcuato, sculptura dense et minutissime punctulata, quam in mesonoto magis minuta; axillis fere triangularibus aequaliteris, spatio inter se remotis earum latus antierius aequante. Propodei partes exteriores a parte media dorsali sulcis profundis, arcuatis, sepa-

ratae. Propodei et mesopleurae sculptura reticulata uniformis, amplificatione circiter 50 diam. conspicienda, praesternum areolis reticuli maioribus, illis partis lateralis mesonoti aequalibus.

Proalae marginem tergiti 5. (VII.) attingentes, latitudine  $1/4$  longitudinis paullo superantes, proportione cellulae costalis, nervi marginalis, postmarginalis et stigmatici sicut  $100 : 32,5 : 18,7 : 10$ ; praestigmate bis quam nervo stigmatico longiore; cellulae costalis latitudine  $1/8$  longitudinis; superficie fere glabra, setis paucis ad angulum posticum prominentibus; nervis parce setosis; clava stigmatica latiuscula, incerte a portione pedunculari separata, postice, versus alae discum, lobato-producta, dente brevi, sensillis tribus in dente, alio autem ab his remoto in lobo postico locato. Alae metathoracis fimbria parva, cellula costali hamulos attingente, nervo marginali (potius submarginalis appellandus) vix quam subcosta crassiore, huius longitudinem bis superante.

Pedes antichi femore tibiaeque sat robustis, femore spina parva apicali in inferiore parte, posterius prominente, munito. Calcar secundi paris pedum fere mediam metatarsi longitudinem attingens; metatarsus in parte dimidia distali paribus 6 spinarum munitus, articulus secundus paribus 4, tertius 3, quartus 4. Tibia postica, prope medium lateris dorsalis, spinulis duabus acutis, paullum inter se distantibus, munita, alia autem ad  $1/3$  lateris, aliis duabus in apice calcari oppositis. Mensurae: pedum posteriorum tibia 70, articuli tarsales in latere dorsali dimensi:  $30 + 15 + 10 + 10 + (11 + 5)$ .

Abdomen bis thorace longius, huius latitudinem parum superans, segmento apicali non computato ellipticum et quater latitudine longius. Segmentum ultimum anguste lineare, tergitis duobus praecedentibus aequilongum, in linea media dorsali subcarinatum, apice setis aliquot rigidis instructum. Tergitum primum apice incisum, tria sequentia longitudine subaequalia, integro-marginata, quartum modice concavo-arcuatum, quintum subtriangulare, aequae longum atque latum. Superficies inter tergitum basale et apicale sculptura reticulata etiam magis minuta quam in mesonoto. Valvula ventralis medium attingens.

Long. 6,5 mm.

Il tipo e unico esemplare, non in buono stato, è nel Museo Civico di Storia Naturale di Genova.

## BIBLIOGRAFIA

1. BOLÍVAR, C. - Estudio monográfico del género *Calosota* Curtis. (« Eos », vol. V, 1929, pp. 123-142, figg.).
  2. MASI, L. - Chalcididae of the Seychelles Islands. (Novitates Zoologicae, vol. XXIV, 1917, pp. 121-130, figg.) - (*Metacalosoter*, pp. 167-170, fig. 37-38).
  3. — Calcididi del Giglio. III serie. (Ann. Mus. Civ. Genova, vol. L, 1922, pp. 140 e seg.) - (*Calosota* subgenus *Paracalosota*, p. 142, fig. 2).
  4. — Un nuovo Eupelmino supposto femmina di *Chirolophus*. (Boll. Soc. Entom. Ital., vol. LV, 1923, n. 1, pp. 9-11).
  5. — H. Sauter's Formosa-Ausbeute. Chalcididae. I Teil (« Konowia », vol. V, 1926, n. 4, pp. 330-340, figg.) - (*Calosota* subg. *Hylephila*, pp. 330-333, fig. 25 - *Sauteria*, pp. 333-340, fig. 26, 27).
  6. RUSCHKA, F. - Chalcididenstudien. I Teil. Die Eupelmiden Europas und der Mittelmeerländer. (Verh. zool-bot. Ges. Wien, 1921, pp. 234-315, figg.).
  7. SCHMIEDEKNECHT, O. - Genera Insectorum, Fam. Chalcididae. Bruxelles 1909.
-